

## Inhaltsverzeichnis

<b>1. Zu dieser Anleitung</b>	<b>3</b>
<b>2. Wichtige Informationen für Ihre Sicherheit</b>	<b>3</b>
2.1. Bestimmungsgemäßer Gebrauch	4
2.2. Sicherheitshinweise für den Monteur	4
2.3. Sicherheitshinweise für den Benutzer	5
<b>3. Produktbeschreibung</b>	<b>7</b>
3.1. Lieferumfang	7
3.2. Optionales Zubehör	7
3.3. Produktfunktionen	7
<b>4. Technische Daten</b>	<b>8</b>
<b>5. Montage Fenix-Bedienteil</b>	<b>9</b>
5.1. Sicherheitsabstände	9
5.2. Montage Bedienteil – Unterputz	10
5.3. Montage Bedienteil – Aufputz	11
<b>6. Inbetriebnahme</b>	<b>11</b>
6.1. WLAN-Verbindung	11
6.2. Fenix einrichten	12
<b>7. Bedienung Fenix Bedienteil</b>	<b>15</b>
7.1. Menü-Einstellungen	17
7.2. Kombi-Betrieb	18
7.3. Sicherheitsabschaltung / Türsensor (für Europa)	18
7.4. Standby-Modus für Fernstart aktivieren (für Europa)	18
<b>8. Problemlösung</b>	<b>19</b>
<b>9. Verbindung zur MyHarvia-App</b>	<b>21</b>
<b>10. Wartung</b>	<b>22</b>
<b>11. Entsorgung</b>	<b>22</b>
<b>12. Ersatzteile</b>	<b>22</b>
<b>13. Garantiebedingungen</b>	<b>22</b>

## 1. Zu dieser Anleitung



Lesen Sie diese Montage- und Gebrauchsanweisung sorgfältig durch bevor Sie das Gerät in Betrieb nehmen. Bewahren Sie sie zum späteren Nachschlagen auf!



+



+

...

Lesen Sie auch die Anleitungen für alle mitgelieferten Geräte.

### Bedeutung der Warnhinweise und Symbole

**WARNUNG!**

Bei Nichtbeachtung dieses Warnhinweises kann es zu schweren oder tödlichen Verletzungen kommen.

**VORSICHT!!**

Bei Nichtbeachtung dieses Warnhinweises kann es zu leichten Verletzungen kommen.

**DE****ACHTUNG:**

Dieses Stichwort weist darauf hin, dass Sachschäden auftreten können.



Dieses Symbol kennzeichnet Tipps und nützliche Hinweise.



Nicht abdecken!

## 2. Wichtige Informationen für Ihre Sicherheit

Das Fenix-Bedienteil ist nach anerkannten sicherheits-technischen Regeln gebaut. Dennoch können bei der Verwendung Gefahren entstehen. Befolgen Sie deshalb die folgenden Sicherheitshinweise und die speziellen Warnhinweise in den einzelnen Kapiteln. Beachten Sie außerdem die Sicherheitshinweise für alle angeschlossenen Geräte.

## 2.1. Bestimmungsgemäßer Gebrauch

Das Steuergerät dient zur Steuerung der Funktionen einer Sauna und eines Saunaofens.

Der Saunaofen ist für die Beheizung einer Saunakabine auf Badetemperatur ausgelegt.

Es darf nicht für andere Zwecke verwendet werden.

Das Fenix-Bedienteil wird für die Bedienung der Harvia-Sauna-Produkte verwendet: Steuergeräte, Elektrosaunaöfen oder Kombi-Saunaöfen. Das Fenix-Bedienteil kann nur an kompatible Harvia-Produkte angeschlossen werden.

Jeder darüber hinausgehende Gebrauch gilt als nicht bestimmungsgemäß. Nicht bestimmungsgemäßer Gebrauch kann zur Beschädigung des Produkts, zu schweren Verletzungen oder Tod führen

### Für Europa:

Ein Saunaofen, der durch die Fernstartfunktion des Sauna-Steuergeräts gesteuert wird, muss den Cover-Test gemäß EN 60335-2-53 Absätze 19.101 und 19.102 bestehen. Erfüllt der Saunaofen diese Anforderung nicht, müssen entsprechende Sicherheitsvorkehrungen getroffen werden (z. B. Sicherheitsschalter oder Türüberwachung).

## 2.2. Sicherheitshinweise für den Monteur

- Trennen Sie das Gerät immer vom Stromnetz, bevor Sie Arbeiten (Einbau, Anschluss, Wartung) durchführen!
- Überprüfen Sie das Gerät auf sichtbare Schäden, bevor Sie es installieren und benutzen. Verwenden Sie nie ein beschädigtes Gerät.
- Halten Sie die erforderlichen Mindestsicherheitsabstände ein.
- Beachten Sie die Montageanleitung des verwendeten Steuergeräts und des Saunaofens.

- Es ist unbedingt erforderlich, dass das Gerät gemäß den angegebenen Werten in der Montage- und Bedienungsanleitung installiert wird. Bei Nichtbeachtung besteht Brandgefahr.
- Der Ofen muss so eingebaut werden, dass die Warntexte nach dem Einbau gut lesbar sind.
- Der Ofenfühler muss so eingebaut werden, dass er nicht von einströmender Luft beeinflusst wird.
- In öffentlichen Saunen, in denen der Saunaofen ohne Zeitschaltuhr oder ständig länger benutzt wird, als es die Zeitschaltuhr des Saunaofens oder des Steuergeräts mit den Werkseinstellungen zulässt, muss der Saunaofen ständig beaufsichtigt werden.
- Bei Problemen, die in der Montageanleitung nicht ausführlich genug behandelt werden, wenden Sie sich zu Ihrer eigenen Sicherheit an Ihren Lieferanten.

DE

### 2.3. Sicherheitshinweise für den Benutzer

- Vorsicht vor dem heißen Saunaofen. Die Steine und Metallteile des Saunaofens können Verbrennungen verursachen. Berühren Sie niemals den Saunaofen während des Betriebs.
- Beachten Sie die Montageanleitung des verwendeten Steuergeräts und des Saunaofens.
- Die Saunakabine und die Umgebung des Saunaofens müssen immer überprüft werden, bevor der Saunaofen eingeschaltet wird.
- Die Saunakabine und die Umgebung des Saunaofens müssen immer überprüft werden, bevor der Standby-Modus für den Fernstart der die Vorwahlzeit aktiviert wird.

- Benutzen Sie die Sauna nicht zum Trocknen von Kleidung oder Handtüchern, da sonst Brandgefahr besteht. Die hohe Luftfeuchtigkeit kann elektrische Geräte beschädigen oder zu Schimmelbildung in der Sauna führen.
- Schlafen Sie niemals in einer heißen Sauna.
- Wenden Sie sich an Ihren Arzt, wenn Sie Fragen zu gesundheitlichen Einschränkungen beim Saunabaden haben.
- Alle Wartungsarbeiten, die besondere Fähigkeiten erfordern, müssen von einer ausgebildeten Fachkraft durchgeführt werden.
- Das Fenix-Bedienteil darf nicht von Kindern unter 8 Jahren verwendet werden.
- Das Gerät darf von Kindern über 8 Jahren, von Personen mit verringerten psychischen, sensorischen oder mentalen Fähigkeiten und von Personen mit Mangel an Erfahrung und Wissen unter folgenden Bedingungen verwendet werden:
  - wenn sie beaufsichtigt werden.
  - wenn ihnen die sichere Verwendung gezeigt wurde und sie die Gefahren, die entstehen können, verstehen.
- Kinder dürfen nicht mit der Saunasteuerung spielen.
- Kinder unter 14 Jahren dürfen das Gerät nur reinigen, wenn sie beaufsichtigt werden.
- Verzichten Sie aus gesundheitlichen Gründen auf das Saunabad, wenn Sie unter dem Einfluss von Alkohol, Medikamenten oder Drogen stehen.
- Bei Problemen, die in der Montageanleitung nicht ausführlich genug behandelt werden, wenden Sie sich zu Ihrer eigenen Sicherheit an Ihren Lieferanten.



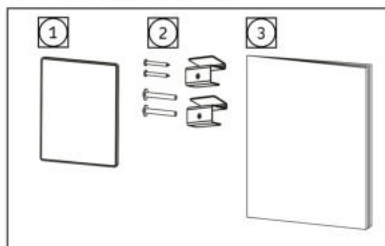
## 3. Produktbeschreibung

Das Fenix WLAN-Touch-Bedienteil ist ein Plug-and-Play-Upgrade für Ihr vorhandenes Xenio-Saunasteuergerät. Alle Geräte wie der Türsensor oder sonstiges Zubehör können weiterhin in Betrieb sein. Außerdem können die gleichen Anschlüsse verwendet werden. Es ist kein Elektriker erforderlich. Siehe kompatible Steuergeräte unter „**4. Technische Daten**“ auf **Seite 8**.

### 3.1. Lieferumfang

Überprüfen Sie das Gerät auf sichtbare Schäden. Benutzen Sie kein beschädigtes Gerät. Wenden Sie sich an Ihren Lieferanten, wenn Teile fehlen oder beschädigt sind.

1. 4,3"-Touchscreen-Bedienteil
2. Einbaumaterial
3. Einbauanleitung



DE

### 3.2. Optionales Zubehör

- Türsensor (SAB00101; SAB00103)
- Sicherheitsabschaltung (SFE-xxxxx)

### 3.3. Produktfunktionen

Das Fenix Bedienteil wurde entwickelt, um Ihnen ein großartiges Saunaerlebnis zu bieten. Es gibt festgelegte Profile, die Ihnen eine einfache und komfortable Bedienung Ihrer Sauna ermöglichen.

Das Fenix Bedienteil kann mit der MyHarvia-App verbunden werden. Mit der App können Sie sich zum Beispiel jederzeit und überall den Status des Saunaofens, die Temperatur in der Saunakabine und die verbleibende Heizzeit anzeigen lassen. Sie benötigen eine zuverlässige WLAN-Verbindung, um die MyHarvia-App zu nutzen.

## 4. Technische Daten

Region		Europa	Nordamerika
Umgebungstemperatur		-10 - +75 °C	14 - 167 °F
Luftfeuchtigkeit		max. 99 rH	max. 99 rH
Schutzklasse		IPX4	IPX4
Betriebsspannung		12 - 24V DC, max.3 W	
Stromverbrauch		ca. 600 mW	ca. 600 mW
Gewicht		204 g	0,45 lb
Anschlusskabel RJ10, 4-poliger Anschluss: +12 VDC, GND, RS485A+B		max. 10 m	max. 32,8 ft
WiFi-Netzwerk		2,4 GHz (802.11 b/g/n)	
Geschwindigkeit [Mbps]		minus 0.6, plus 0.2	
Ports (müssen offen sein)		8883, 443, 8443	8883, 443, 8443
Maße	Höhe	131 mm	5.2 in
	Breite	94 mm	3.7 in
	Tiefe	20 mm	0.8 in
Abmessungen des Ausschnitts		84x118x15 mm	3.3x4.65x0.6 in
Befestigungsart		Unterputz- und Aufputz Montage	
Montage in der Saunakabine		Nur Unterputz Montage	
Montagehöhe in der Saunakabine		max. 1200 mm	max. 47,3 in
Abstand zum Saunaofen in der Saunakabine		min. 1000 mm	min. 39,4 in

### Kompatible Steuergeräte:

- Fenix: alle Modelle FX.....
- Xenio CX1104XW, Xenio CX1704XW, Xenio CX1104CXW
- XE-Saunaofen-Modelle ab Seriennummer 2034xxxxx
- Xenio CX110400, Xenio CX170400 ab Seriennummer 2034xxxxx
- CX30-U1-U3, CX45-U1-U3 ab Seriennummer 2034xxxxx
- CX30C-U1, CX30C-U3 ab Seriennummer 2034xxxxx

Wenn die Seriennummer Ihres Produkts größer ist als die angegebene, ist es mit Fenix WLAN kompatibel.



## 5. Montage Fenix-Bedienteil

Trennen Sie das Gerät immer vom Stromnetz, bevor Sie Wartungsarbeiten durchführen! Bitte beachten Sie Kapitel „4. Technische Daten“ auf Seite 8.

Auch ein vorhandenes Xenio-Bedienteil kann durch das Fenix-Bedienteil ersetzt werden, ohne dass ein Elektriker benötigt wird oder der Anschluss geändert werden muss.

Das Fenix-Bedienteil ist spritzwassergeschützt und kann daher sowohl innerhalb als auch außerhalb der Saunakabine montiert werden. Platzieren Sie das Bedienfeld nicht ohne Abdeckung im Freien.

### **ACHTUNG! – Beschädigung des Gerätes**

Arbeiten am Bedienteil dürfen nur mit einem handelsüblichen Schraubendreher durchgeführt werden. Verwenden Sie keinen elektrischen Schraubendreher.

Mit Hilfe von Kabelrohren in den Wandkonstruktionen kann das Kabel verdeckt bis zum Montagepunkt des Bedienteiles verlegt werden, mit einem maximalen Abstand von 10 Metern zum Netzteil.

**DE**

### **ACHTUNG! – Interferenzen können die Signalübertragung beeinträchtigen**

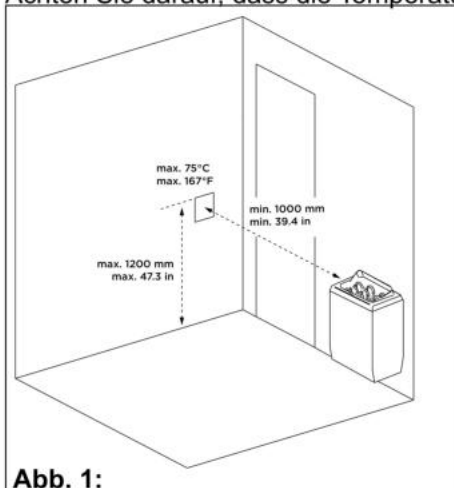
Das Datenkabel muss getrennt von anderen Netzkabeln und Steuerkabeln verlegt werden.

### 5.1. Sicherheitsabstände

Beachten Sie auch Kapitel „4. Technische Daten“ auf Seite 8.

In Heim-/Privatsaunen, die nicht mehr als zwei Stunden pro Tag betrieben werden, können Sie das Bedienteil in einer Höhe von 1,5 m installieren.

Achten Sie darauf, dass die Temperatur des Bedienteiles nie über 75°C steigt.



**Abb. 1:**



## 5.2. Montage Bedienteil – Unterputz



### WARNUNG! – Brandverletzungen

Beachten Sie die Montagebedingungen, insbesondere bei der Montage innerhalb der Saunakabine. Ein falsch positioniertes Bedienteil kann sehr heiß werden und bei Berührung Verbrennungen verursachen!

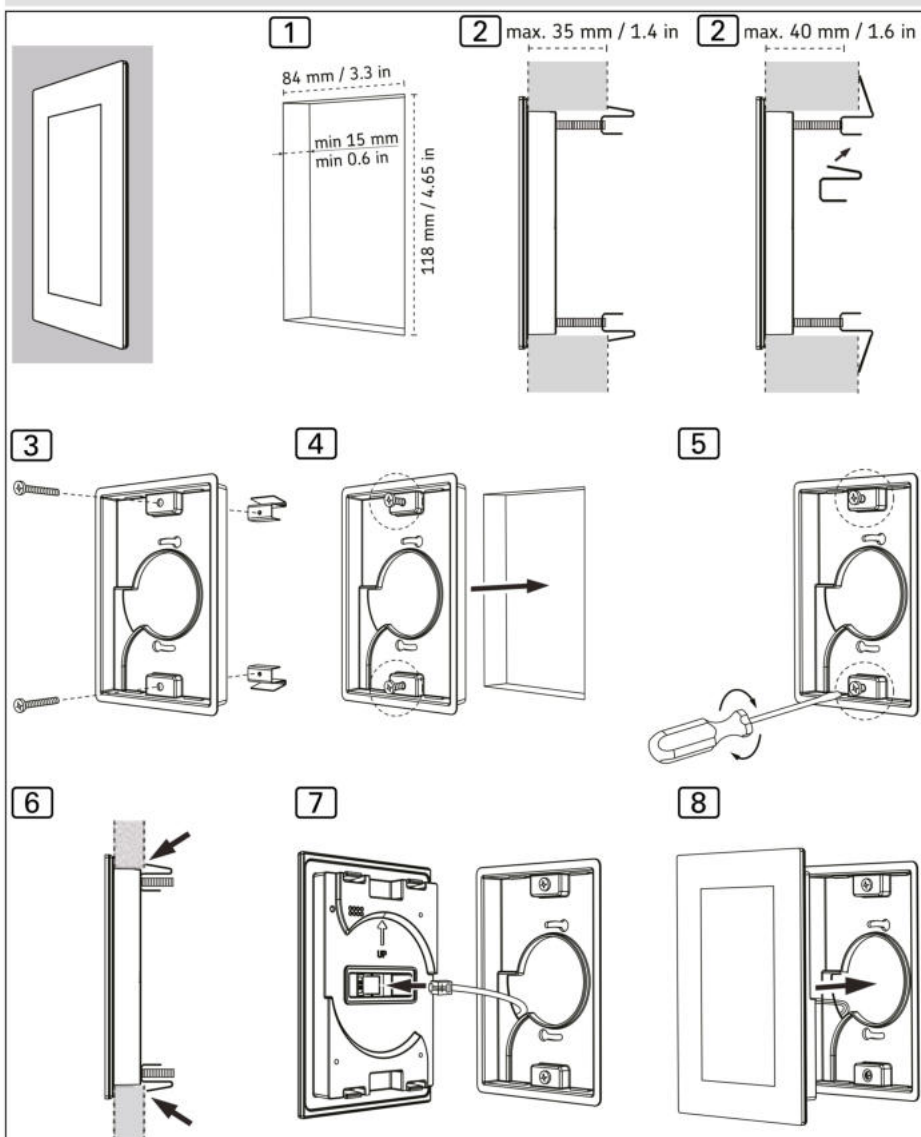


Abb. 2:

### 5.3. Montage Bedienteil – Aufputz

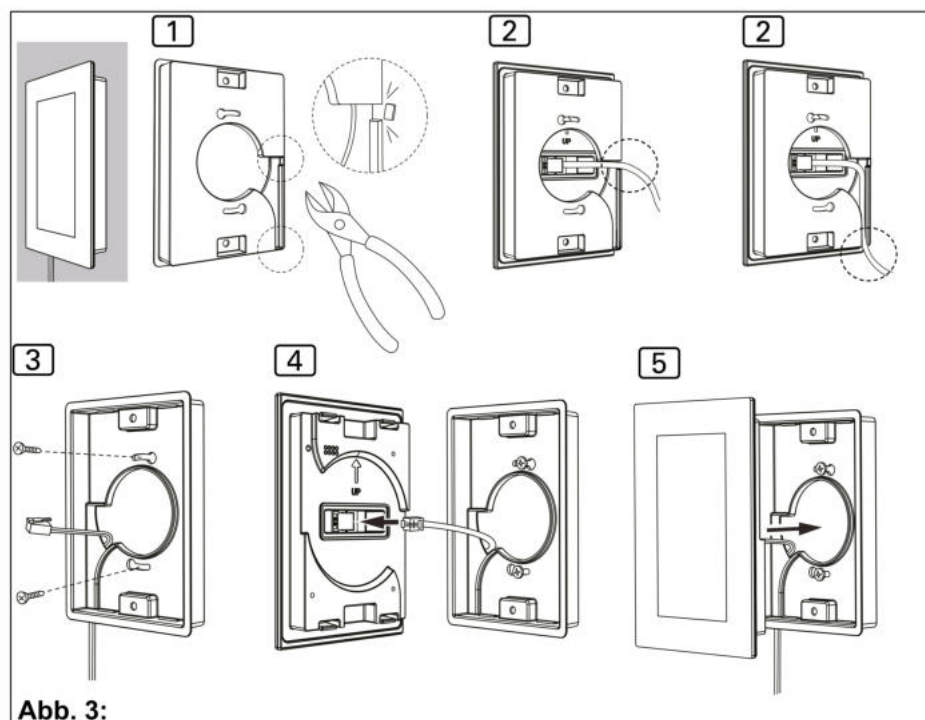


Abb. 3:

DE

## 6. Inbetriebnahme

Das Gerät sollte mit dem WLAN verbunden sein, um sicherzustellen, dass es immer über die neueste Softwareversion verfügt. Dies gewährleistet eine optimale Leistung und einen reibungslosen, störungsfreien Betrieb. Wenn das Gerät ohne eine dauerhafte WLAN-Verbindung verwendet wird, empfehlen wir, mindestens einmal pro Quartal ein Software-Update durchzuführen, um von den neuesten Verbesserungen und Sicherheitsupdates zu profitieren.

### 6.1. WLAN-Verbindung

Für die Nutzung der MyHarvia App benötigen Sie eine zuverlässige WLAN-Verbindung.

*So können Sie eine ausreichende WLAN-Verbindung auf Ihrem Smartphone sicherstellen:*



Wenn das WiFi-Signal schwach ist, versuchen Sie, die WiFi-Basisstation an einem anderen Ort aufzustellen oder einen WiFi-Extender zu verwenden, um die Reichweite und die Verbindungsqualität zu verbessern.

»Deaktivieren Sie die mobilen Daten auf Ihrem Smartphone.

» Schalten Sie das *WLAN* Ihres Smartphones ein.

»Die WLAN-Verbindung am Installationsort ist ausreichend, wenn die *WLAN-Verbindung* Ihres Smartphones gut ist und andere Anwendungen, die eine Datenübertragung erfordern, ordnungsgemäß funktionieren.

Gebäudestruktur, Baumaterialien, flächenbündige Montage und dergleichen können die Qualität der WLAN-Verbindung beeinträchtigen.

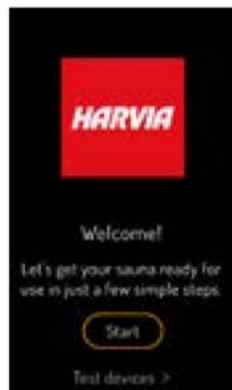
## 6.2. Fenix einrichten

Das Gerät führt Sie durch das set up und macht es Ihnen leicht, die optimalen Einstellungen für Ihre Sauna zu finden.

Wenn das Gerät an der Stromversorgung angeschlossen ist und der Hauptschalter am Steuergerät/Saunaofen der Sauna eingeschaltet ist, befindet sich das Steuergerät im Standby-Modus und ist betriebsbereit. Befolgen Sie die Anweisungen auf dem Display.



Pairing und Software-Updates sollten nur durchgeführt werden, wenn die Umgebungstemperatur des Bedienteiles 40 °C nicht überschreitet.



Wählen Sie:

**A) Start:** zum Einrichten des Bedienteils

**ODER**

**B) Testgeräte:** zur Überprüfung der Funktionalität ohne WLAN-Verbindung und zur Konfiguration der installierten Geräte. Konzipiert für Elektriker, die nicht die gesamte Einrichtung vornehmen werden.



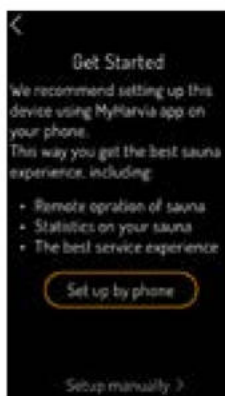
### **WARNUNG!**

Wenn Sie den Testgeräte-Modus verwenden, vergewissern Sie sich vor dem Einschalten des Saunaofens, dass sich keine Gegenstände am Saunaofen oder innerhalb der Sicherheitsabstände zum Saunaofen befinden.

Nach dem Klicken auf „START“ wählen Sie:

**A1) Einrichten mit dem Telefon (empfohlen):** Weitere Einstellungen können Sie in der MyHarvia-App vornehmen (siehe „9. Verbindung zur MyHarvia-App“ auf Seite 21).

Laden Sie die App im App Store herunter. Sie können auch den QR-Code verwenden, der während der Installation am Fenix-Bedienteil angezeigt wird, um einen direkten Link zur App zu erhalten.



**MyHarvia-App\***

**ODER**

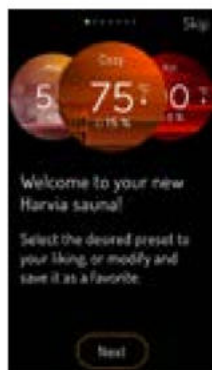
**A2) Manuelles Einrichten:** Wenn Sie das Bedienteil ohne die App verwenden möchten.

Weitere Einstellungen können Sie auf dem Bedienteil vornehmen:

Uhrzeit – Datum – Temperatureinheit – Saunaofenmodell – Sicherheitseinrichtung – Zusätzliche Geräte (siehe „7. Bedienteil Fenix“ auf Seite 15)



Um von den neuesten Verbesserungen und Sicherheitsupdates zu profitieren, empfehlen wir, mindestens einmal pro Quartal eine WiFi-Verbindung herzustellen.



**C) Einrichten beenden:** Sobald Sie die Einrichtung abgeschlossen haben, werden Sie vom Assistenten angeleitet, Ihr Gerät zu starten.

Die Funktionen und voreingestellten Profile (Sanft – Gemütlich – Heiß) werden erklärt und können später angepasst werden.

\*Bitte beachten: Aufgrund lokaler Beschränkungen kann die MyHarvia-App nicht in allen Ländern heruntergeladen werden.

DE

Je nach Leistungsteil können Sie über das Bedienteil folgende Einstellungen vornehmen:

Region	Europa	Nordamerika
Einstellbereich der Temperatur	30 - 110 °C / 86 - 230 °F	30 - 90°C / 86 - 194 °F
Einstellbereich Verdampfer	0 - 100 rH	00 - 100 RH
Einstellbare Heizzeitbegrenzung	2-6, 12, 18, 24 h	1-6, 12, 18, 24 h
Einstellbare voreingestellte Zeit	0 – 24 h	0 – 24 h
Türsensor	erforderlich	-
Sicherheitsvorrichtung	erforderlich	-
Licht	Ja	Ja
Ventilator	Ja	Ja



Harvia Fenix kann nur die Funktionen des angeschlossenen Sauna-Netzteils steuern (z. B. ist bei Anschluss an ein Netzteil für eine finnische Sauna die Funktion des Verdampfers nicht verfügbar).



## 7. Bedienung Fenix Bedienteil

Das Fenix Bedienteil ist für eine einfache und sichere Verwendung konzipiert. Klicken Sie auf die Schaltflächen um die Funktionen dahinter zu entdecken.



Die Abbildung ist eine symbolische Darstellung – je nach Ausstattung und Aktivierungsmodus des angeschlossenen Steuergerätes sind nicht alle Funktionen sichtbar.

<b>1</b>		<b>1 Menü</b>	
<b>2</b>		<b>2 Zeit</b>	
<b>3</b>		<b>3 Aktuelle Luftfeuchtigkeit (Sensorwert)</b>	
<b>4</b>		<b>4 Aktuelle Temperatur (Sensorwert)</b>	<b>DE</b>
<b>5</b>		<b>5 Status Heizzeit</b>	
<b>6</b>		<b>6 Gewählte Temperatur (Sollwert)</b>	
<b>7</b>		<b>7 Gewählte Feuchtigkeit (Sollwert)</b>	
<b>8</b>		<b>8 Der pulsierende Ring zeigt an, dass der Saunaofen eingeschaltet ist.</b>	
<b>9</b>		<b>9 Licht – ein/aus</b>	
<b>10</b>		<b>10 Ventilator – ein/aus</b>	
<b>11</b>		<b>11 Status Türsensor</b>	
<b>12</b>		<b>12 Zeitschaltuhr-Funktionen</b>	
<b>13</b>		<b>13 ein/aus</b>	

Durch Berühren der gewünschten Funktion gelangen Sie zum jeweiligen Einstellungsbereich.



Der farblich hervorgehobene Bereich kann durch + / - oder durch kreisende Bewegungen eingestellt werden (z.B. Temperatur).



Graue Symbole kennzeichnen deaktivierte Funktionen, die durch Berühren aktiviert werden.

Wenn Sie sicherheitsrelevante Einstellungen ändern, werden Sie in einem Dialog aufgefordert, Ihre Aktion zu bestätigen.

**WARNUNG!**

Vergewissern Sie sich vor dem Einschalten des Saunaofens, dass sich keine Gegenstände am Saunaofen oder innerhalb der Sicherheitsabstände zum Saunaofen befinden.

## 7.1. Menü-Einstellungen

Bildschirm- sperre	<ul style="list-style-type: none"> <li>eine Bildschirmsperre kann eingestellt werden (PIN)</li> </ul>  Wenn dreimal ein falscher PIN-Code eingegeben wird, müssen Sie eine Minute warten, bevor Sie es erneut versuchen können.
Bedienteil Einstellungen	<ul style="list-style-type: none"> <li>WiFi-Einstellungen, Sprachen, Einheiten</li> <li>Einstellungen des Displays (Hintergrundbeleuchtung, Standby-Hintergrundbeleuchtung, Bildschirmschoner-Zeit, Berührungston)</li> <li>Datum und Uhrzeit</li> <li>Auf Werkseinstellungen zurücksetzen</li> <li>Einrichtungsassistenten ausführen</li> </ul>
Sauna Einstellungen	<ul style="list-style-type: none"> <li>Speicher für Stromausfälle                     <ul style="list-style-type: none"> <li>– Ein: Nach einem Blackout/Stromausfall startet das Steuergerät automatisch.</li> <li>– Aus: Das System wird wegen des Stromausfalls abgeschaltet. Um das System neu zu starten, muss die Ein-/Ausschalttaste gedrückt werden.</li> </ul> </li> </ul>  Stellen Sie sicher, dass der Saunaofen nach einem Stromausfall beobachtet wird, wenn die „Ein“-Funktion eingestellt ist. Nach den regionalen Vorschriften ist die Verwendung der <b>„Ein“-Funktion</b> möglicherweise nicht erlaubt.
Informationen	<ul style="list-style-type: none"> <li>Entfeuchtungsprogramm (ein/aus)</li> <li>Zusätzliche Einstellungen (maximale Einschaltdauer usw.)</li> <li>Software-Version, WLAN-Signalstärke usw.</li> </ul>
Statistiken	<ul style="list-style-type: none"> <li>Informationen (Gesamtzeit, Gesamtsaunazeit, Saunagänge)</li> </ul>
Mit MyHarvia verbinden	<ul style="list-style-type: none"> <li>Gerät erneut verbinden</li> </ul>
Onboarding wiederholen	<ul style="list-style-type: none"> <li>Sie können das Onboarding wiederholen / erneut durchführen.</li> </ul>

DE

## 7.2. Kombi-Betrieb

Die einstellbare Temperatur hängt von der Luftfeuchtigkeit ab. Dies dient Ihrer Sicherheit. Die Summe aus Temperatur (in Grad Celsius) und Luftfeuchtigkeit darf maximal 140 betragen (Temperatur 60 °C + Luftfeuchtigkeit 80 rF). Wenn der Feuchtigkeitswert erhöht wird, wird die Saunatemperatur automatisch angepasst.



### **WARNUNG!**

Gemäß EN 60335-2-53 ist die Verwendung einer Sicherheitseinrichtung bei der Verwendung der Fernsteuerung (MyHarvia App) vorgeschrieben.

## 7.3. Sicherheitsabschaltung / Türsensor (für Europa)

Beachten Sie die Montageanleitung des jeweiligen Geräts.

Der Anschluss des Sicherheitsschalters und des Türsensors an das Sauna-Steuergerät/den Saunaofen darf nur von einer autorisierten Elektrofachkraft vorgenommen werden.

- **Sicherheitsabschaltung:**

Der Sicherheitsschalter (z. B. Harvia SFE) ist eine in den Saunaofen integrierte oder über dem Saunaofen installierte Vorrichtung, die das Aufheizen des Saunaofens verhindert, wenn sich ein Gegenstand (z. B. ein Handtuch) darauf befindet, der eine Brandgefahr darstellen könnte.

- **Türsensor:**

Der Türschalter (z. B. SAB00103) ist ein Magnetschalter im Türrahmen der Saunakabine.



### **VORSICHT!**

Vergewissern Sie sich vor dem Einschalten des Saunaofens, dass sich keine Gegenstände am Saunaofen oder innerhalb der Sicherheitsabstände zum Saunaofen befinden.

## 7.4. Standby-Modus für Fernstart aktivieren (für Europa)

- Wählen Sie das gewünschte Profil oder Ihre Einstellungen.
- Aktivieren Sie den Fernstart, ein Countdown von 30 Sekunden wird angezeigt. Die Tür muss innerhalb der 30 Sekunden geschlossen werden!
- Das Sauna-Steuergerät ist nun bereit und kann über die MyHarvia-App gestartet werden.

Wird die Saunatür geöffnet während die Fernstartfunktion aktiv ist, verhindert das System automatisch, dass die Sauna aus der Ferne eingeschaltet werden kann.

## 8. Problemlösung

Fehler- und Warnmeldungen werden am Display angezeigt



Wenn der Fehler behoben ist, drücken Sie OK oder Löschen, um fortzufahren. Tritt der Fehler erneut auf, wenden Sie sich bitte an Ihren Lieferanten oder nutzen Sie den Link zu den häufig gestellten Fragen (FAQ).



In der folgenden Tabelle sind mögliche Fehler aufgeführt, die nicht auf dem Display angezeigt werden, und es wird erklärt, wie sie behoben werden können.

Beschreibung	Ursache/Lösung
Kann keine Verbindung zum WLAN herstellen	Stellen Sie sicher, dass das WLAN-Netzwerk, mit dem Sie sich verbinden, ein starkes Signal hat. Der Netzwerkname darf keine Sonderzeichen enthalten.
Die WLAN-Verbindung wird während der Einrichtung unterbrochen.	Der Name des WLAN-Netzwerks enthält unzulässige Zeichen.
Es kann keine Verbindung zum WLAN hergestellt werden  oder  die WLAN-Verbindung bricht während der Einrichtung ab.	Das WLAN-Modul benötigt Zugriff auf Port 8883 (sicheres MQTT), der in der Firewall geöffnet werden muss. Außerdem muss ein Zugang zu NTP-Servern (Network Time Protocol) vorhanden sein. Überprüfen Sie auch, dass keine anderen Ports blockiert sind, insbesondere 443, 8443 und 8883.
Nach einem Stromausfall besteht keine Verbindung zum WLAN.	Schalten Sie die Stromversorgung zum Sauna-Steuergerät aus und wieder ein.
Das FENIX-Bedienteil leuchtet nicht.	Schalten Sie den Hauptschalter am Netzteil oder am Saunaofen ein. Überprüfen Sie das Datenkabel.
Das FENIX-Bedienteil schaltet sich während des Betriebs aus.	Überprüfen Sie die Montagebedingungen, um festzustellen, ob die Temperaturen des Bedienteiles oder des Netztesiles zu hoch sind.

DE



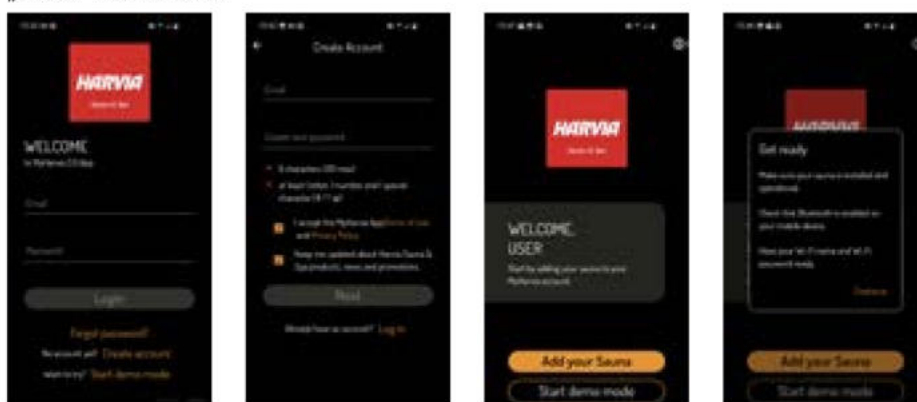
<i>Beschreibung</i>	<i>Ursache/Lösung</i>
Fehler beim Pairing	Überprüfen Sie die Bluetooth-Verbindung Ihres Mobilgeräts, um sicherzustellen, dass sie eingeschaltet ist und dass die Entfernung zum Bedienteil nicht zu groß ist (max. 5 m).
Das Bedienteil schaltet sich beim Starten oder Pairing aus.	Die Temperatur des Netzteils ist zu hoch (>40 °C). Bitte stellen Sie sicher, dass die Temperatur unter diesen Grenzwert gesunken ist, und versuchen Sie es dann erneut. Hinweis: Das Einrichten und Verbinden mit Fenix über MyHarvia sollte nur erfolgen, wenn die Sauna ausgeschaltet und vollständig abgekühlt ist.
Die Firmware-Aktualisierung dauert sehr lange.	Überprüfen Sie die Qualität Ihrer WLAN-Verbindung und erwägen Sie bei Bedarf den Einsatz eines Repeaters zur Verbesserung der Signalstärke.

## 9. Verbindung zur MyHarvia-App

Nachdem Sie den QR-Code gescannt und die MyHarvia-App heruntergeladen haben, folgen Sie den Anweisungen in der mobilen Anwendung\*.

Melden Sie sich an, erstellen Sie einen neuen MyHarvia-Account und akzeptieren Sie die erforderlichen Bedingungen. Sie erhalten dann einen PIN-Code an Ihre E-Mail-Adresse (bitte prüfen Sie auch Ihren SPAM-Ordner).

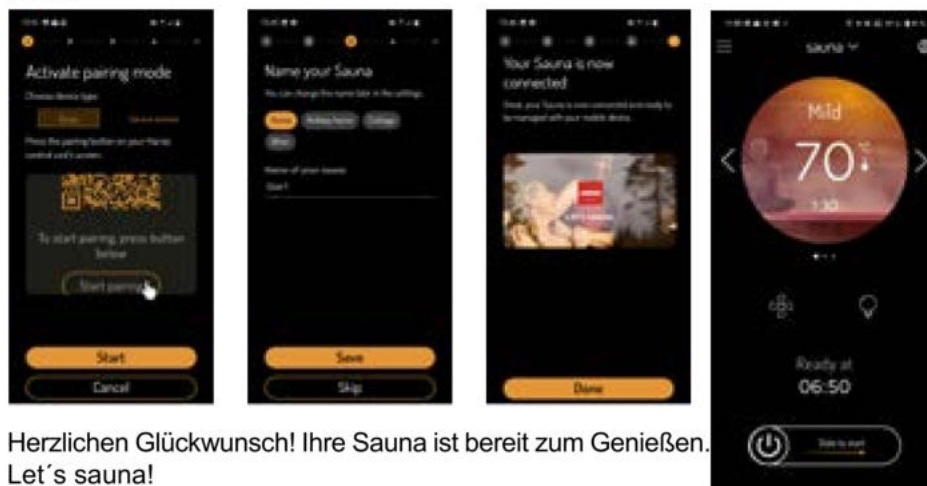
Fügen Sie nach erfolgreichem Login Ihre Sauna hinzu, indem Sie das Gerät „Fenix“ auswählen.



DE

Starten Sie das Pairing über das Bedienteil und die mobile App.

Bestätigen Sie die Bluetooth-Pairing Anfrage und halten Sie Ihr WLAN-Passwort bereit.



Herzlichen Glückwunsch! Ihre Sauna ist bereit zum Genießen.  
Let's sauna!

\*Bitte beachten:

Aufgrund lokaler Beschränkungen kann die MyHarvia-App nicht in allen Ländern heruntergeladen werden.

## 10. Wartung

Das Gerät ist wartungsfrei. Reinigen Sie das Produkt mit einem leicht feuchten, weichen Tuch. Verwenden Sie nur Wasser oder milde Reinigungsmittel, niemals Lösungsmittel oder ätzende Chemikalien.

Zu grobe Tücher können Kratzer verursachen.

Die Aktualisierung erfolgt automatisch, wenn das Gerät mit dem WLAN verbunden ist.

## 11. Entsorgung



Entsorgen Sie das Verpackungsmaterial gemäß den geltenden Abfallentsorgungsvorschriften.

Gebrauchte Geräte enthalten sowohl wiederverwendbare Materialien als auch gefährliche Stoffe. Entsorgen Sie Ihr Altgerät daher nicht mit dem Hausmüll, sondern nach den örtlich geltenden Vorschriften.

## 12. Ersatzteile

[spareparts.harvia.com](https://spareparts.harvia.com)



## 13. Garantiebedingungen

[www.harvia.com](https://www.harvia.com)



# FENIX WiFi

Panneau de commande à écran tactile  
Instructions d'installation et d'utilisation

Réf. article  
FX001XW



Let's sauna.



FR



EUROPE :

FX1104XC  
FX1104CXC  
FX1704XC



États-Unis/  
Amérique du  
Nord :

FX30-U1-U3-XC  
FX45-U1-U3-XC



États-Unis/  
Amérique du  
Nord :

FX30C-U1-XC  
FX30C-U3-XC

